



LAUDO DE DANOS E ESTRAGOS NAS ESTRADAS DO INTERIOR DO MUNICÍPIO DE ERNESTINA

Introdução:

O presente laudo tem como objetivo relatar os danos e estragos ocorridos nas estradas do interior do município de Ernestina, decorrentes das fortes chuvas que assolaram o estado do Rio Grande do Sul nos últimos dias. As precipitações intensas resultaram na remoção de pedras em alguns trechos das estradas, quedas de algumas árvores, obstrução de bueiros, ocasionando transbordamentos e danos significativos em alguns pontos das vias de acesso às localidades do interior, conforme relatório fotográfico em anexo.

1. Descrição dos Danos

1.1. Remoção de Pedras:

Em vários pontos das estradas do interior do município, as fortes chuvas resultaram na remoção das pedras que compunham o leito das vias. Esse fenômeno deixou trechos das estradas desprotegidos, causando erosão e tornando a circulação de veículos perigosa.

1.2. Obstrução de Bueiros:

O volume excepcional de água ocasionado pelas chuvas levou à obstrução de bueiros em diversos pontos das estradas. O acúmulo de detritos, vegetação e sedimentos bloqueou o fluxo normal da água, resultando em transbordamentos e danos às estruturas das vias.

1.3. Transbordamentos:

Em consequência da obstrução dos bueiros, ocorreram transbordamentos em algumas áreas, especialmente em trechos próximos a cursos d'água e locais de acúmulo natural de água. Esses transbordamentos contribuíram para a erosão das margens das estradas e causaram danos adicionais à pavimentação e à infraestrutura de cabeceiras de pontes e de bueiros.

2. Avaliação dos Estragos:

Os danos relatados afetaram significativamente a circulação de veículos nas estradas do interior em pontos isolados, atrapalhando o transporte escolar e transporte da produção leiteira.



remoção de pedras e a erosão das vias representam sérios riscos à segurança dos usuários das estradas. Além disso, os transbordamentos e a presença de água acumulada aumentam a probabilidade de acidentes e danos materiais.

3. Recomendações:

Com base na avaliação dos danos e estragos observados nas estradas do interior de Ernestina, recomenda-se: Realização de obras emergenciais para o reparo das vias danificadas, incluindo o reassentamento de pedras, desobstrução de bueiros e reforço das margens erosivas.

Implementação de medidas de drenagem e controle de erosão para prevenir danos futuros em períodos de chuvas intensas.

Monitoramento contínuo das condições das estradas e pronta resposta a eventuais emergências causadas por fenômenos climáticos adversos.

4. Conclusão

O laudo apresentado evidencia os danos e estragos causados nas estradas do interior de Ernestina em decorrência das fortes chuvas ocorridas no estado do Rio Grande do Sul. É fundamental que medidas urgentes sejam tomadas para garantir a segurança dos usuários das vias e a manutenção da infraestrutura de transporte local.

Ernestina, 06 de maio de 2024.

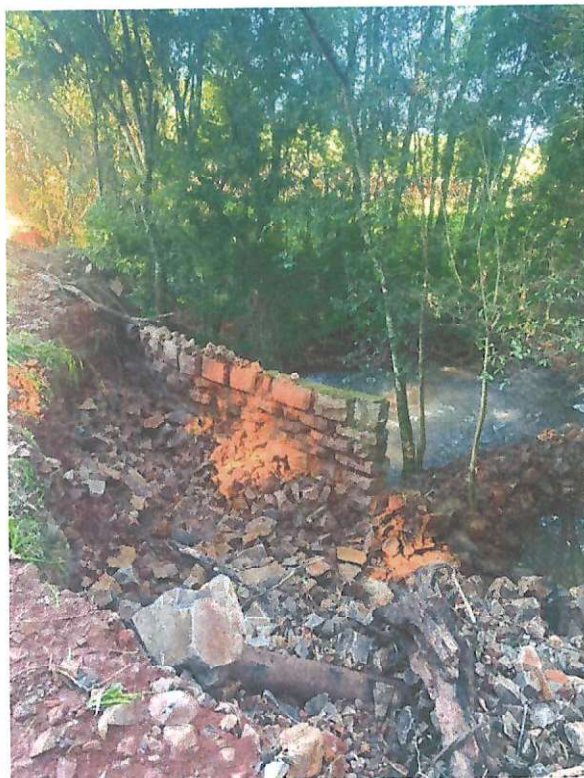


Foto 1: bueiro localidade de Pessegueiro próximo a moradia do Sr. Vanderlei Glienke coordenadas geográficas Lat:-28.418520° Long:-52.589753°





PREFEITURA MUNICIPAL DE ERNESTINA

ESTADO DO RIO GRANDE DO SUL

Foto 2: bueiro localidade da Coxilha Seca proximo a moradia Olmar Soares coordenadas geograficas

Lat: -28.466659° Long: -52.593355°



Foto 3: bueiro localidade da Coxilha Seca proximo a moradia Olmar Soares coordenadas geograficas

Lat: -28.466659° Long: -52.593355°



Foto 4: bueiro localidade da Sede proximo a moradia do Gilberto de Goes Bledov coordenadas geograficas

Lat: -28.506823° Long: -52.574810°



Foto 5: ponte sobre o rio Arroio Grande divisa com municipio de Victor Graeff coordenadas geograficas

Lat: -28.485594° Long: -52.613270°





PREFEITURA MUNICIPAL DE ERNESTINA

ESTADO DO RIO GRANDE DO SUL

Foto 6: ponte sobre o rio Arroio Grande divisa com municipio de Victor Graeff coordenadas geograficas

Lat: -28.485594° Long: -52.613270°



Foto 7: ponte sobre o rio Arroio Grande divisa com municipio de Victor Graeff coordenadas geograficas

Lat: -28.513218° Long: -52.622194°



Foto 8: estrada localidade Coxilha Seca coordenadas geograficas inicio Lat: -28.465018° Long: -52.622194°

fim Lat:-28.464230° Long: -52.595534°

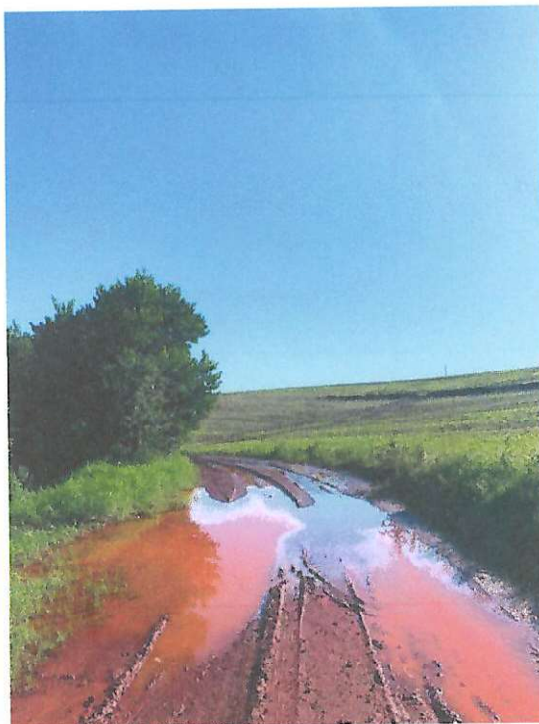


Foto 9: estrada localidade Coxilha Seca coordenadas geograficas Inicio Lat: -28.465018° Long:-52.622194°

Fim Lat-28.464230° Long: -52.595534°



Foto 10: estrada localidade Coxilha Seca coordenadas geograficas Inicio Lat: -28.471454°Long: -

52.589933° Fim Lat -28.466659°Long: -52.593355°



Foto 11: estrada localidade Coxilha Seca coordenadas geograficas Inicio Lat: -28.471454°Long: -52.589933° Fim Lat -28.466659°Long: -52.593355°

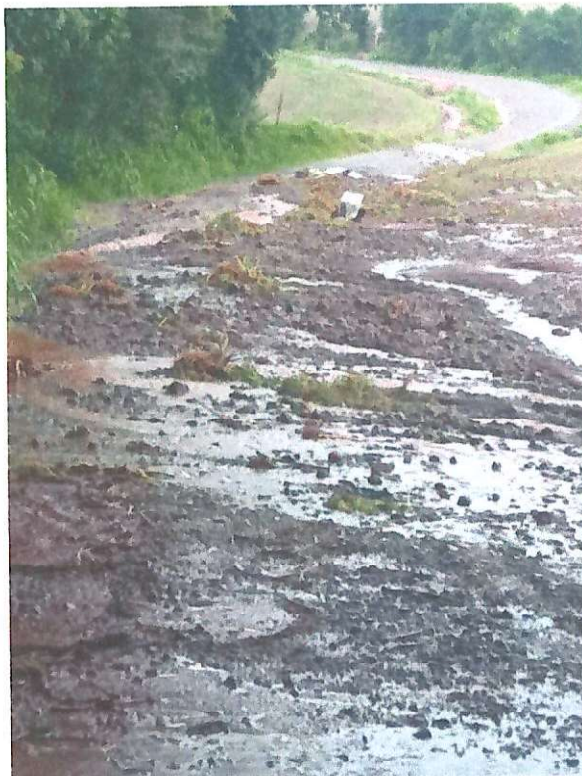


Foto 12: estrada localidade Posse Barão coordenadas geograficas Inicio Lat: -28.495584°Long:-52.592000° Fim Lat -28.495137° Long: -52.593377°

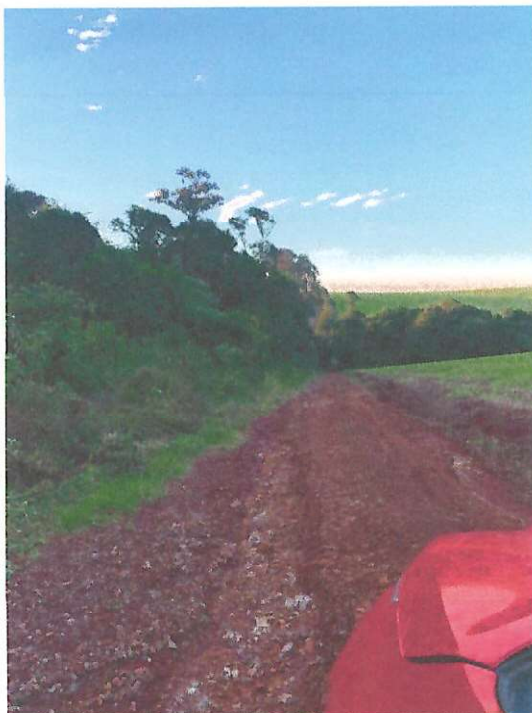


Foto 13: estrada localidade Tres Lagoas acesso propriedade de Algemeiro de Almeida coordenadas geograficas Inicio Lat: -28.355776° Long: -52.603448° Fim Lat -28.358048° Long: -52.603626°

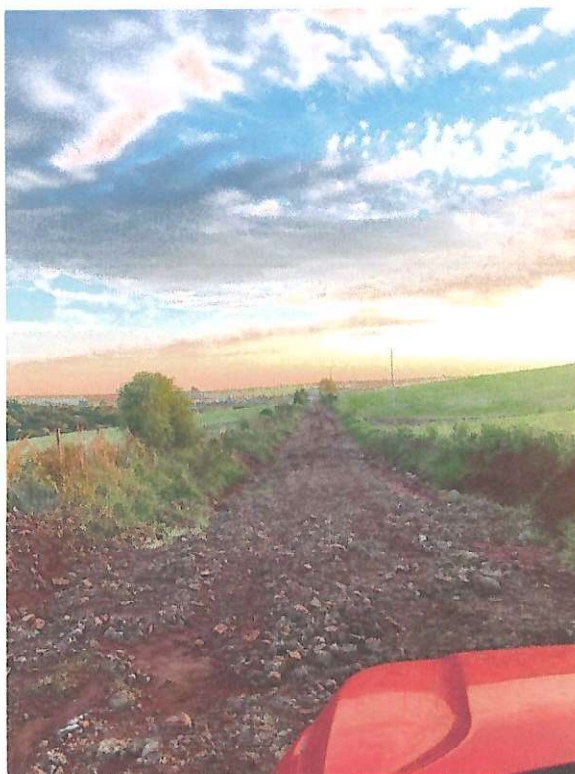


Foto 14: estrada localidade Tres Lagoas acesso propriedade Rodrigo de Almeida Santos coordenadas geograficas Inicio Lat: -28.352638° Long: -52.608371° Fim Lat -28.363789° Long: -52.619721°

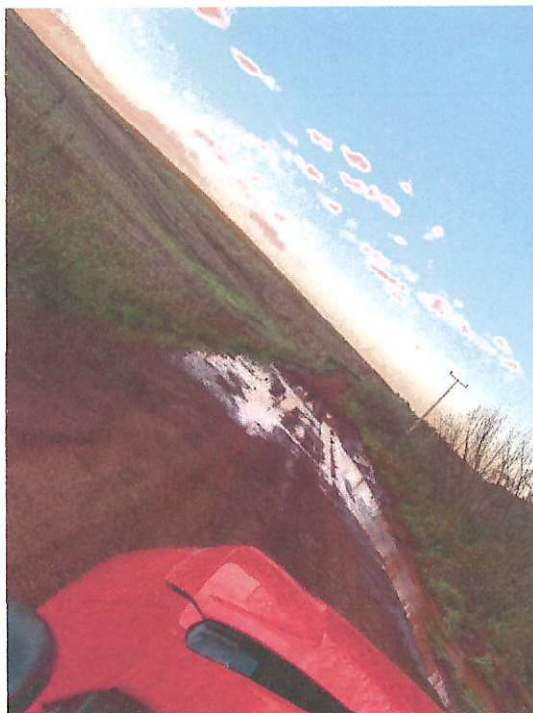


Foto 15: estrada localidade Tres Lagoas acesso propriedade Rodrigo de Almeida Santos coordenadas geograficas Inicio Lat: -28.352638°Long:-52.608371°Fim Lat -28.363789°Long: -52.619721°



Foto 16: estrada localidade Pessegueiro acesso propriedades Guilherme Witte e Rudolfo Witte coordenadas geograficas Inicio Lat: -28.424413°Long:-52.575612° Fim Lat -28.423830° Long: -52.577929°



Foto 17: estrada localidade Pessegueiro proximo as propriedades Selmira Born e Pedro Licio coordenadas geograficas Inicio Lat: -28.443487°Long:-52.578600° Fim Lat -28.443750°Long: -52.578362°





Foto 18 e 19: Estrada localidade Saída para Posse Barão. Rua Olivério Guntzel.



Foto 20 e 21: Residências atingidas pela intensa chuva.



Foto 22 e 23: Estrada e bueiros. Rua João Gonçalves da Silva.


HELIANA LAZZAROTTO
Responsável
Defesa Civil