



REPÚBLICA FEDERATIVA DO BRASIL

Ministério do Desenvolvimento, Indústria e Comércio Exterior
Instituto Nacional da Propriedade Industrial



INPI
Assinado
Digitalmente

CARTA PATENTE N.º PI 0000283-6

Patente de Invenção

O INSTITUTO NACIONAL DA PROPRIEDADE INDUSTRIAL concede a presente PATENTE, que outorga ao seu titular a propriedade da invenção caracterizada neste título, em todo o território nacional, garantindo os direitos dela decorrentes, previstos na legislação em vigor.

(21) Número do Depósito : PI 0000283-6

(22) Data do Depósito : 26/01/2000

(43) Data da Publicação do Pedido : 25/09/2001

(51) Classificação Internacional : A01F 25/16

(54) Título : PLATAFORMA PARA SILAGEM DE AVEIA, MILHO E ASSEMELHADOS

(73) Titular : Jandir Roque Schneider, Agricultor(a), CGC/CPF: 36859486015. Endereço: Area industrial RS 223 Km 37 S/N, Rio Grande do Sul, Brasil (BR/RS), CEP: 99450-000. Cidadania: Brasileira.

(72) Inventor : Jandir Roque Schneider, Agricultor(a), CGC/CPF: 36859486015. Endereço: Linha Floresta, S/N Interior de Selbach, Rio Grande do Sul, Brasil, CEP: 99450-000. Cidadania: Brasileira.

Prazo de Validade : 10 (dez) anos contados a partir de 22/10/2013, observadas as condições legais.

Expedida em : 22 de Outubro de 2013.

Assinado digitalmente por_
Júlio César Castelo Branco Reis Moreira
Diretor de Patentes

PLATAFORMA PARA SILAGEM DE AVEIA, MILHO E
ASSEMELHADOS

Refere-se a presente invenção a uma plataforma para silagem de aveia,
milho e assemelhados, revestida de características técnicas extremamente inéditas
5 e peculiares, comparativamente aquelas apresentadas pelos similares conhecidos
no mercado consumidor em geral.

A presente patente tem por objeto uma plataforma para silagem de
aveia, milho e assemelhados, projetado cuidadosa e criteriosamente na intenção
de caracterizar algo realmente novo e capaz de ocupar um lugar de destaque,
10 quando levado à confronto com as características apresentadas pelos dispositivos
pertinentes e integrantes ao estado da técnica, desse setor tecnológico de
máquinas e implementos agrícolas.

Em essência, busca-se com o presente invento a caracterização de uma
nova concepção de plataforma para silagem de aveia, milho e assemelhados, que
15 irá possibilitar a colheita, o corte e o processamento com um rendimento bastante
superior, dispensando a utilização de qualquer outro equipamento para a
complementação do processo, garantindo o adequado picotamento da planta, de
modo a viabilizar a alimentação do gado.

Sabe-se que, atualmente, existem muitas máquinas ensiladeiras que
20 são adaptadas em tratores e colhem apenas uma carreira de milho por vez,
apresentando um rendimento muito inferior.

Também existem as máquinas ensiladeiras adaptadas em trator para
aveia que apenas cortam a aveia, a qual é posteriormente colhida por outro
equipamento, o que aumenta consideravelmente os custos e o tempo para o



processamento do produto.

Também existem equipamentos que processam a aveia cortando-a em tamanhos entre 0,80 e 1,0 metro não picando o suficiente, ficando inadequado para sua utilização para alimentação do gado.

5 Diante disso, é intenção do presente invento caracterizar uma plataforma para silagem de aveia, milho e assemelhados, que irá resolver todos os problemas apresentados, garantindo um produto final de mais qualidade adequado para a alimentação do gado, tendo um rendimento superior e dispensando outro tipo de equipamento para a complementação do processo.

10 Isso será conseguido pelo presente invento, através de uma plataforma propriamente dita, composta por um conjunto de quatro carreiras dotadas de correias alimentadoras com canaletas auxiliares, finalizando junto aos rolos alimentadores dianteiros seguidos de três rolos picadores ovais; sendo dois superiores dentados e o inferior com navalha contínua, os quais estão
15 posicionados à frente do rolo-faca, o qual, por sua vez, posiciona-se junto ao bocal de saída da palha picotada.

As vantagens decorrentes do presente invento são evidentes, podendo-se citar como principais, entre tantas outras, as seguintes: apresenta um maior rendimento; pode ser utilizados tanto para silagem de milho quanto para
20 silagem de aveia e azevém; dispensa a utilização de outro equipamento de apoio; pode ser adaptado em equipamentos desenvolvidos para outros tipos de colheita.

No intuito de ilustrar e esclarecer a plataforma para silagem de aveia, milho e assemelhados, ora idealizado, segundo uma forma básica e preferida de realização elaborada pelo requerente, faz-se referência aos desenhos

esquemáticos e ilustrativos anexos, que integram e subsidiam o presente relatório descritivo, e nos quais se vê:

5 NA FIGURA 1, uma vista em perspectiva da plataforma (1), onde se verifica as carreiras (2) com as correias alimentadoras (3) as canaletas (4), junto aos rolos alimentadores dianteiros (5), e uma vista em detalhe dos rolos picotadores (6) lisos e dentados;

NA FIGURA 2, uma vista em detalhe do bocal de saída (8), onde se verifica o rolo-faca (7); e

10 NA FIGURA 3, uma vista em perspectiva de uma máquina colheitadeira, onde se verifica o posicionamento do bocal de saída (8).

Conforme pode-se inferir pela análise das figuras anexas, a plataforma para silagem de aveia, milho e assemelhados, ora idealizado, compreende, básica e essencialmente, uma plataforma propriamente dita (1) composta por um conjunto de quatro carreiras (2) dotadas de correias alimentadoras (3) com canaletas auxiliares (4), finalizando junto aos rolos alimentadores dianteiros (5) seguidos de 15 três rolos picadores cilíndricos, sendo dois dentados (6A e 6B) e outro com navalha contínua (6C), os quais estão posicionados à frente do rolo-faca (7), o qual, por sua vez, se posiciona junto ao bocal de saída (8) da palha picotada.

20 Cabe salientar que o dispositivo ora idealizado pode ser adaptado para os mais diversos tipos de máquinas colheitadeiras, tendo apenas que transformar alguns de seus elementos, de modo a garantir sua adequada fixação e movimentação.

O funcionamento da plataforma para silagem de aveia, milho e assemelhados é muito simples, podendo ser descrito da seguinte forma: o milho,

aveia ou azevém é conduzido através das carreiras (2) da plataforma (1), onde as correias (3) conduzem o vegetal até os rolos alimentadores (5), os quais, juntamente com os rolos picotadores (6), processam o picotamento do mesmo, conduzindo-o para o rolo-faca (7), o qual, pela sua alta rotação, impulsionam a palha cortada por intermédio do bocal de saída (8) para fora da máquina.

Tratou-se no presente invento de uma plataforma para silagem de aveia, milho e assemelhados, revestida de características técnicas inéditas, que lhe asseguram suficiente carácter distintivo, em relação a tudo o que é conhecido nesse setor tecnológico.

* * *



REIVINDICAÇÃO

1 - PLATAFORMA PARA SILAGEM DE AVEIA, MILHO E ASSEMELHADOS, consistindo em uma plataforma propriamente dita (1), composta por um conjunto de quatro carreiras (2) dotadas de correias alimentadoras com canaletas auxiliares (4), caracterizada por ter rolos alimentadores dianteiros (5) seguidos de três rolos picadores cilíndricos; sendo dois dentados (6A e 6B) e outro com navalha contínua (6C) os quais estão posicionados à frente do rolo-faca (7) o qual por sua vez posiciona-se junto ao bocal de saída (8) da palha picotada.

10

* * *



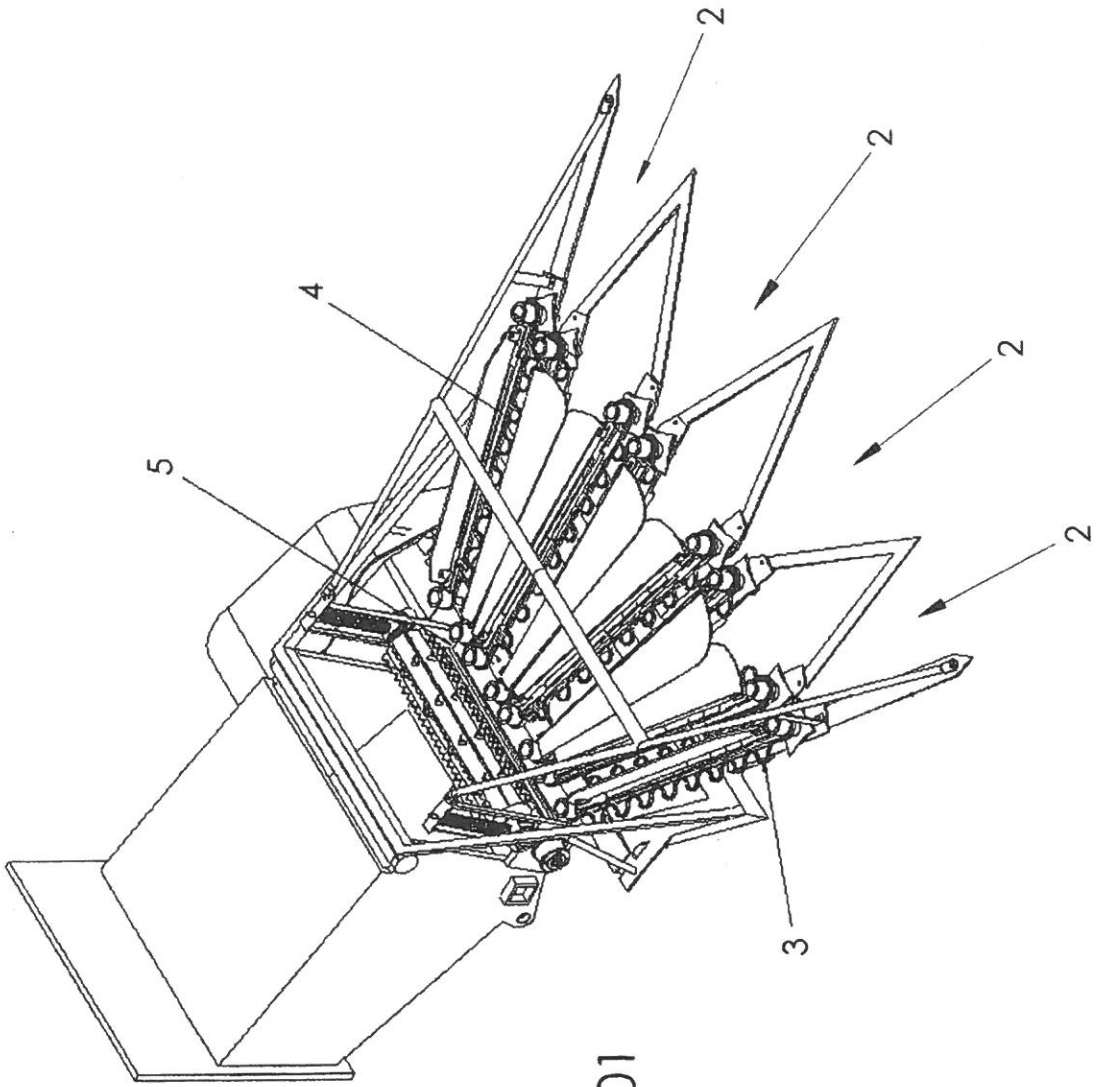


FIG. 01

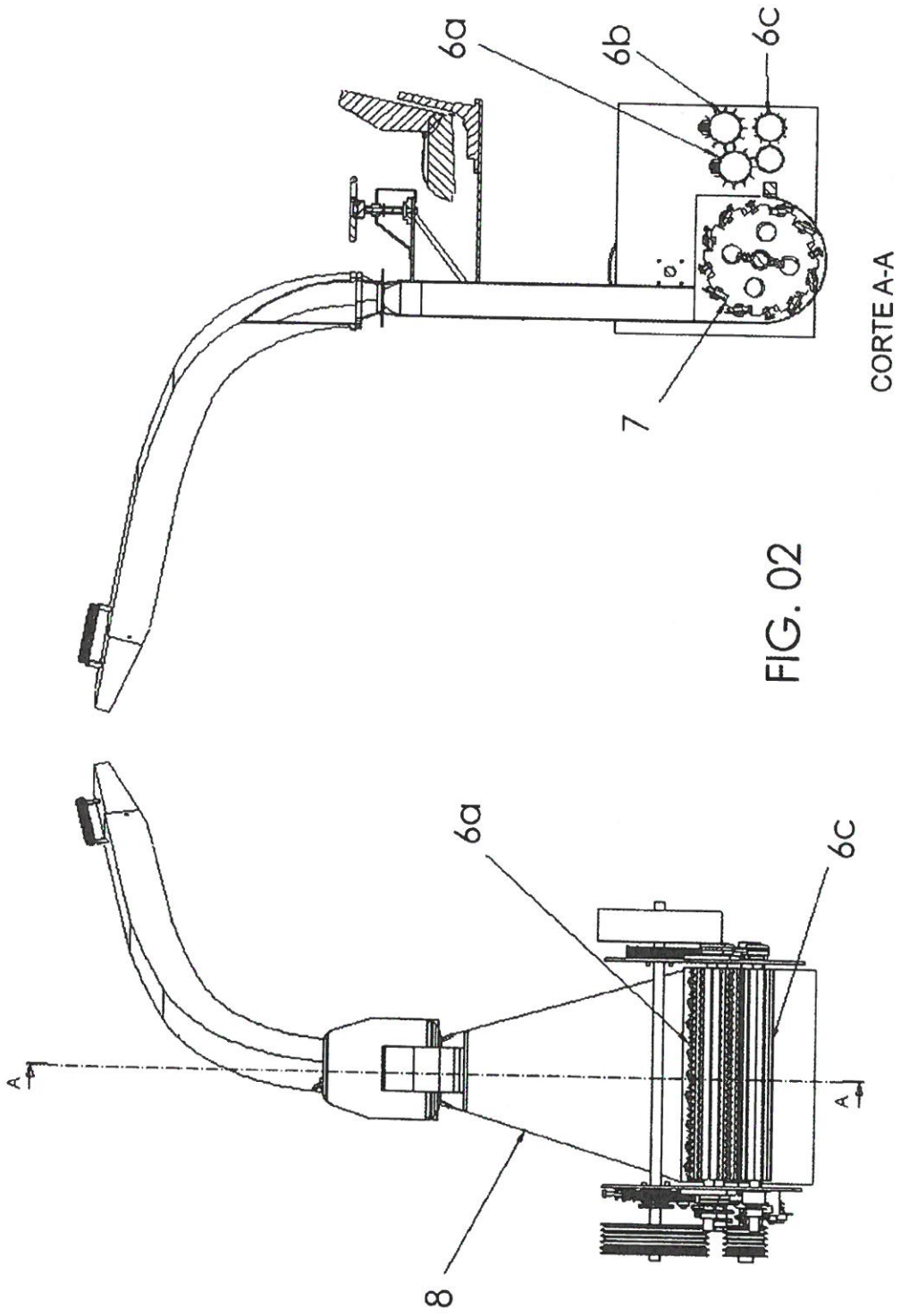
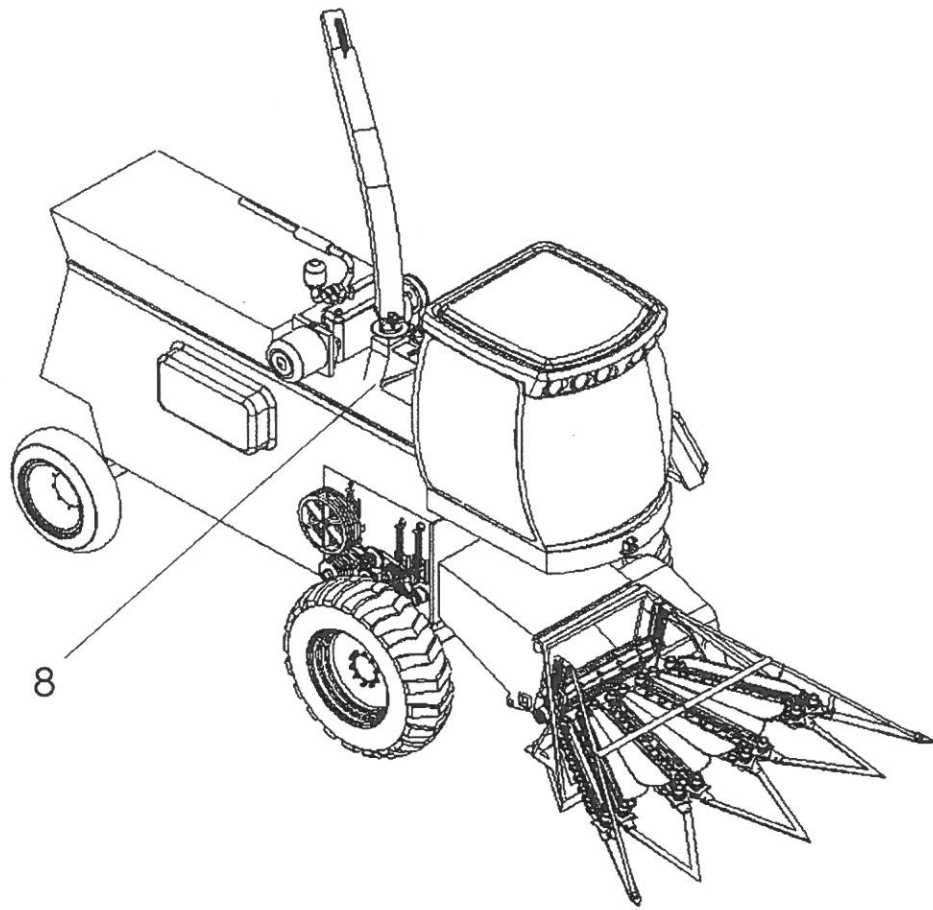


FIG. 02

CORTE A-A

Ⓜ

FIG. 03



R

RESUMO

PLATAFORMA PARA SILAGEM DE AVEIA, MILHO E ASSEMELHADOS, refere-se a uma plataforma para silagem de aveia, milho e assemelhados que compreende, básica e essencialmente, uma plataforma propriamente dita (1), composta por um conjunto de quatro carreiras (2) dotadas de correias alimentadoras (3) com canaletas auxiliares (4), finalizando junto aos rolos alimentadores dianteiros (5) seguidos de três rolos picadores cilíndricos (6); sendo dois dentados (6A e 6B) e outro com navalha contínua (6C), os quais estão posicionados à frente do rolo-faca (7), o qual, por sua vez, posiciona-se junto ao bocal de saída (8) da palha picotada.

* * *



ATESTADO DE EXCLUSIVIDADE

Declarante: Sindicato das Indústrias de Maquinas Implementos Agrícolas no RS – SIMERS

CNPJ/MF nº: 87.996.146/0001-17


Endereço: Rua Gonçalo de Carvalho, 147 – Floresta – Porto Alegre/RS

Declaramos, para os devidos fins e sob as penas da lei brasileira, que a empresa JANDIR ROQUE SCHNEIDER AUTOPEÇAS – ME, inscrita no CNPJ sob nº. 04.678.623/0001-79, com sede na Rodovia RS 223 KM 37 Lote 8D, Selbach/RS, são fabricante nacional exclusivo do seguinte produto entre nossos associados:

- 1- Kit para Silagem Autopropelido JS, acoplável à colheitadeira, composto por 4 rolos alimentadores, 2 superiores dentados e 2 inferiores lisos, rotor picador com 36 facas, sistema de exaustão composto por acelerador de partícula, funil e cano. Código de FINAME: 01896317, NCM: 84333000.

Sem mais,

Porto Alegre, 20 de agosto de 2024.



Claudio Affonso Amoretti Bier
Presidente



JANDIR ROQUE SCHNEIDER AUTOPEÇAS

CNPJ 04.678.623/0001-79 I.E. 228/0005160
Fone (54) 3387-1717 – Rod. RS 223, s/nº - Km 37 – Lote 8D
CEP 99450-000 – SELBACH-RS

DECLARAÇÃO DE EXCLUSIVIDADE

Declaramos, com fundamento no Artigo 74, I e § 1º da Lei 14.133/2021, para fins de inexigibilidade de licitação, que o produto citado abaixo é de fabricação exclusiva desta empresa em todo o território nacional, sendo a única autorizada a comercializar o seguinte:

Kit para silagem autopropelido JS, acoplável a Plantadeira, composto por 4 rolos alimentadores, 2 superiores dentados e 2 inferiores lisos, rotor picador com 36 facas, sistema de exaustão composto por acelerador de partícula, funil e cano. Código de FINAME: 01896317, NCM: 84333000.

Sem mais,

Selbach, 21 de agosto de 2024.

Documento assinado digitalmente
gov.br MATHEUS RAFAEL SCHNEIDER
Data: 21/08/2024 09:39:55-0300
Verifique em <https://validar.iti.gov.br>

Jandir Roque Schneider Autopeças
Matheus Rafael Schneider
CPF: 019.582.200-51

