

MEMORIAL TÉCNICO DESCRITIVO ILUMINAÇÃO PÚBLICA TREVO

Proprietário: Prefeitura Municipal de Irai

Localização: O projeto abrange a área central do município cito as ruas: AV CASTELO BRANCO E RUA DUQUE DE CAXIAS

Município: Irai – RS

Projeto: Projeto de Melhoria e eficiência energética na iluminação publica

1 – OBJETIVO DA OBRA

O objetivo deste projeto é dar uma melhor visibilidade e segurança aos turistas e cidadão da cidade, proporcionando uma noite agradável mais iluminada e segura, bem como reduzir o consumo de energia e de manutenção dos pontos de iluminação do município.

2 – REDE DE ENERGIA CONCESSIONÁRIA

Rede de energia RGE/CPFL, as luminárias a serem substituídas estão disposta na rede da RGE da seguinte forma; 98 luminárias alocadas na rede da RGE/CPFL em postes pertencente a RG/CPFL, e 229 luminárias ligadas a rede da RG/CPFL por muflas e muretas separados em circuitos.

3 – TRANSFORMADOR

Os transformador trifásico da concessionária RGE/CPFL que fazem parte dos circuitos pertencente a rede RGE são: TR 3905-5, 4692-2 e 651971. Não existem transformadores trifásicos da RGE/CPFL que fazem a ligação dos circuitos em postes da RGE/CPFL por meio de muflas com chave contactora são,

4 – ATERRAMENTO

O aterramento do transformadores e pára-raios existente com fio de cobre nu 25mm². Será usado fio de terra 2,5mm para aterramento das luminárias projetadas.

5 – ILUMINAÇÃO PROJETADA

O sistema projetado será composto de:

- **36 Luminária LED com potência nominal máxima de 100W;** Fornecida pelo fabricante, completamente montada e conectada, incluindo todos componentes e acessórios. Corpo em liga de alumínio injetado a alta pressão; Conjunto ótico fechado com refrator em vidro temperado; Encapsulamento dos LED's cerâmico; Sistema óptico secundário em policarbonato ou acrílico, injetados a alta pressão e estabilizados para resistir à radiação ultravioleta e às intempéries. Transparência mínima inicial das lentes deve ser de 85%; Grau de Proteção IP66 ou superior para o bloco ótico. IP65 ou superior para o driver. IP44 ou superior para o alojamento do driver na luminária; Dissipadores de calor do conjunto, circuitos e LEDs em alumínio; Pintura



8

eletrostática em poliéster a pó, com proteção UV, resistente a intempéries e corrosão, com camada mínima de 60 micrometros, na cor cinza ou grafite; Alojamento do equipamento auxiliar (driver, conexões, protetor de surto) com acesso por meio de parafusos ou fechos de pressão; Placa do circuito dos LEDs do tipo MCPCB (metal clad printed circuit board) de alumínio, montados por processo SMD (Surface Mounting Devices). Não serão aceitos módulos com PCB de material fenolite ou fibra de vidro. Será admitida a tecnologia COB LED (chip on board); Resistência a impactos mecânicos (Classificação IK): mínimo IK-08; Temperatura de Operação: no mínimo entre temperaturas de -5°C e 45°C; Tomada integrada de 7 posições para relé fotocontrolador de 7 contatos sendo 3 para carga e 4 para dimerização e dados; Tensão Nominal de Alimentação: 220V a 240V (corrente alternada); Fator de potência: Mínimo de 0,92 (considerando THD); Taxa de distorção harmônica de Corrente (THD): Deverá estar em conformidade com a norma IEC 61000-3-2; Frequência Nominal: 60Hz; Eficiência luminosa mínima: Mínimo 100lm/W, considerando fluxo luminoso útil da luminária; Ângulo de abertura do fecho luminoso: Mínimo 120°. Com controle de distribuição totalmente limitada (full cut-off) ou limitada; Driver: incorporado internamente à luminária e ser dimerizável (0 a 10V); Protetor de surto (DPS): Mínimo 10 kA; Índice de Reprodução de Cor (IRC): Mínimo 70%; Temperatura de Cor Correlata (TCC): 4000 K, admitindo o Valor mínimo de 3710 K e o Valor máximo de 4260 K.; Vida útil do Conjunto: Mínimo 50.000 horas; Índice de Depreciação: Mínimo L70 (Perda máxima de 30% do fluxo luminoso inicial após 50.000 horas); Garantia do produto 5 (cinco) anos.

6 – TUBULAÇÃO, CABEAMENTO, CONEÇÕES E ACIONAMENTO

A tubulação e o cabeamento serão utilizado os mesmo, na rede após os comando 3#16mm(1#16mm), as conexões com a rede da concessionária RGE/CPFL, se dá em três formas, primeira nos postes onde as luminárias estão instaladas diretamente em postes da concessionária RGE/CPFL estão conectadas diretamente na rede da concessionária RGE/CPFL e acionadas por rele-fotoelétrico, segundo onde as muflas estão diretamente ligadas nos postes aos circuitos, estão conectadas na rede da concessionária e acionadas por rele-fotoelétrico com auxílio de chave contactora, e terceiro onde as muflas estão ligadas dos postes em muretas dos circuitos, estão conectadas na rede da concessionária e acionadas por rele-fotoelétrico com auxílio de chave contactora e disjuntor de 50A. Os postes projetados 216 e poste 217, serão ligado por ramal subterrâneo no poste 057

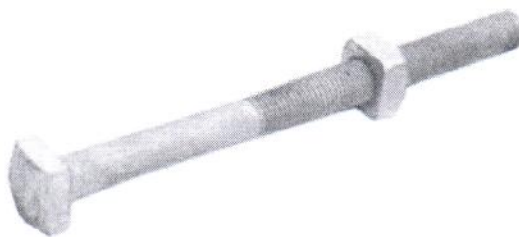
7 - BRAÇO

Os braços para fixação das luminárias LED deverão ser tipo cisne, com sapata, fabricado com tubo sem emendas de aço galvanizado a fogo, com comprimento de 3,0m, diâmetro de 48mm, espessura mínima parede de 1,5mm, com dois furos de 18mm, inclinação de 45° a partir da sapata e 5° com o eixo horizontal no ponto de montagem da luminária. Deverá atender à Norma ABNT NBR 6323. Os braços deverão possuir galvanização uniforme em toda a sua extensão, sem quaisquer falhas ou sobras e seu acabamento. Deverão possuir ainda capacidade para suportar equipamentos de até 15kg em sua extremidade, sem apresentar quaisquer falhas ou inclinação, devendo manter o ângulo de 5° em relação ao eixo horizontal. A fixação dos braços nos postes conicos deveram ser feitas por cintas de aços galvanizados e nos postes duplo T por parafuso cabeça quadrada de aço galvanizado 16mm





Cinta de aço galvanizado



Parafuso cabeça quadrada de aço galvanizado (fixação em poste duplo T)

8 - RELÉ DE ACIONAMENTO

Relé fotoeletromagnético com célula Fotoelétrica: Tipo Cds com encapsulamento blindado de resposta instantânea, montado na posição lateral, frequência / corrente: 50/60Hz; corrente máxima de 10 A, potência: 1000 W (Carga Resistiva) - 1200 VA 127V; 1800VA 220V (Carga Indutiva), faixa de operação: 5 a 20 lux para ligar e no máximo 40 lux para desligar Relação desligar/liga mínima 1,2. De acordo com ABNT NBR 5123/2016; Sobre consulta a faixa de operação pode ser fornecida conforme especificação do cliente, temperatura de trabalho: -5°C a + 50°C, consumo: 0,8 W e proteção contra surtos.



Relé fotoelétrico eletromagnético

9 – CARGA INSTALADA

- 36 Luminárias led 100W = 3.600W
- **TOTAL: 3.600W**

10 – MEDIÇÃOX CONSUMO

Princípio fundamental da física Energia elétrica (E) é igual a potência (W) vezes o tempo (h).

Normalmente essa energia é medida com medidor de energia elétrica, mas no caso da iluminação pública não é medida e sim estimada.

Por determinação da ANEEL (resolução 414) art. 24 o tempo a ser calculado é de onze horas e 52 minutos = 11,86 (minutos em centésimos)

$$E = kW \text{ (Potência)} \times 11,86$$

$$E = W \text{ (potência ativa)} \times 11,86 = Wh$$

$$K = 1000$$

$$KW = W/1000$$

$$E = (W/1000) \times \text{horas} = kWh$$

11 – EXECUÇÃO

B

A execução dos serviços deverá atender as normas da RGE/CPFL, NBR 5410, além de serem tomados os cuidados previstos na NR 10 em relação a segurança na hora da instalação das luminárias.

Para a instalação das luminárias observar os cuidados descritos abaixo:

- Manusear as lâmpadas com cuidado e com as mãos limpas.
- Ligar de maneira correta os reatores e foto células.
- Fixar com segurança a luminária ao poste.
- Emendar cabos com firmeza, para isso usar solda estanho e isolar bem estas partes.
- Após a instalação, testar as luminárias para que estas não fiquem acessas durante o dia.
- Epis: todo o funcionário, deverá no canteiro de obra utilizar os epis necessários (capacete, óculos, luvas, uniforme com refletivo e retardante a chamas, protetor auricular quando necessário)
- Todos os funcionários envolvidos na obra deverão estar devidamente registrados na empresa e com as NR10, NR11, NR12 e NR35 em dia.
- A empresa deverá apresentar o equipamento necessário para a execução da obra (caminhão com guindaste hidráulico e caminhão com cesto aéreo) e ferramentas necessárias para a execução dos serviços (furadeiras, brocas, lixadeiras, policortes, alicates, chaves de fendas e philips, marretas, martelos, chaves de boca e regulável...etc

11 – POSTES

Não existem postes projetados, todas as luminárias serão instaladas em postes da concessionária CPFL.

12– ORÇAMENTO

Segue em anexo orçamento detalhado da obra.

13 – MEDIÇÃO

Será medida pela média/hora diária ligada conforme, padrão RGE.

14– PAVIMENTAÇÃO ASFÁLTICA E ABERTURA DE VALA

Para o serviço de abertura de valas e fechamento das mesmas e colocação de capa asfáltica será necessário executar serviço conforme a planilha orçamentária em anexo.

15 – LUMINOTÉCNICA

Foram realizados ensaios de luminotécnica em quatro seções do projeto, entre o poste 186 até o poste 191, entre o poste 174 até o poste 179. Os ensaios foram feitos através do programa DIALux EVO.

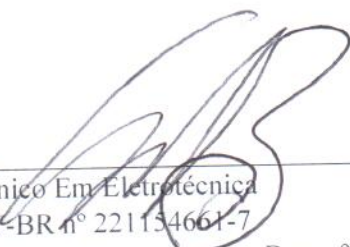
16- SERVIÇOS FINAIS

A obra somente será dada como concluída após todos os itens serem testados e estiverem em pleno funcionamento, além do canteiro de obra encontrar-se limpo.

Frederico Westphalen-RS, Maio de 2020.

Responsável Técnico: Sidnei Jovane Brondani





Técnico Em Eletrotécnica
CFT-BR nº 221134661-7

Endereço: Rua Venceslau Bras nº207 – Frederico Westphalen – RS

Fone: (55) 3744 1033 (55) 99723 8484

Email: ilumina@ilumina-projetos.com.br

17479857/0001-39

R. VENCESLAU BRAS, 207, SL. 02

B. SANTO INACIO - CEP 98400-000

FREDERICO WESTPHALEN - RS

